

PROJET CULTUREL, SCIENTIFIQUE, EDUCATIF ET SOCIAL DE LA BIBLIOTHEQUE DE BRETTEVILLE-SUR- ODON

ANNEE 2024-2029



Date

Elaboré et rédigé par...

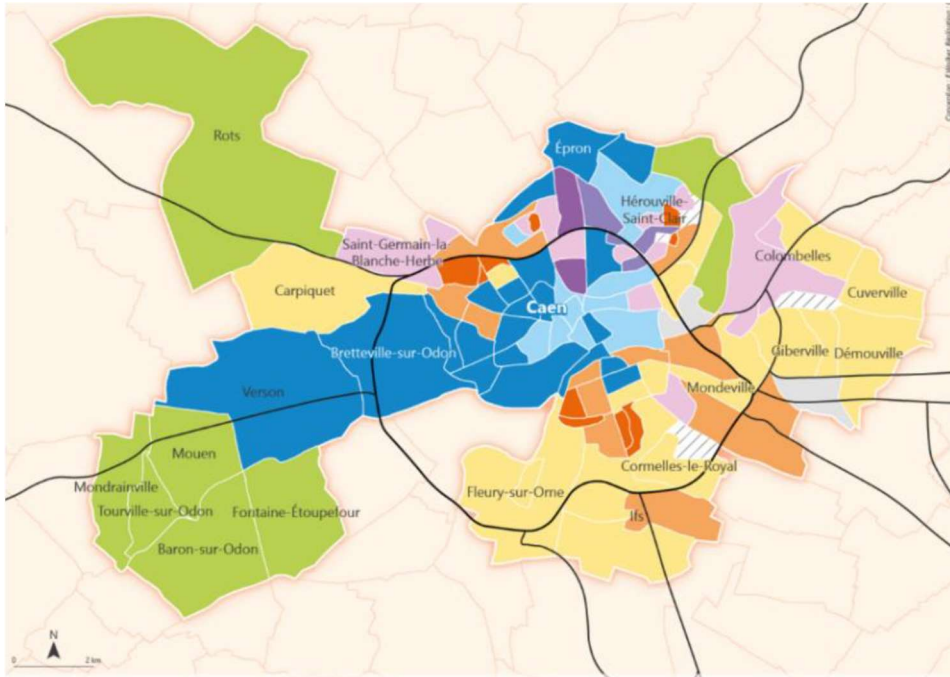
Avec l'équipe de la bibliothèque de... et l'aide des services
municipaux et associations partenaires



Introduction

DIAGNOSTIC TERRITORIAL

Un territoire péri-urbain, en proximité de la ville centre



Bretteville-sur-Odon est une commune française, située dans le département du Calvados en région Normandie. Elle compte 4005 habitants pour une superficie de 6,5km².

La commune se situe au Sud-Ouest de Caen, à 10 minutes en voiture du centre-ville de Caen. Elle a rejoint le district urbain de Caen avec 18 autres communes en 1973 et appartient à la communauté urbaine de Caen la mer depuis le 1^{er} janvier 2017.

La commune est plutôt bien desservie, avec une ligne de bus de ville, qui permet de rejoindre le centre-ville de Caen en 15 minutes et d'autres communes plus au nord-est de Caen, ainsi que plusieurs lignes de bus départementaux et régionaux.

L'axe principal et traversant de la commune, la route de Bretagne, est très utilisé quotidiennement par les habitants de la Communauté urbaine qui souhaitent rejoindre l'autoroute vers Rennes et inversement.

Bretteville-sur-Odon est une ville très attractive, de par sa proximité immédiate de la ville centrale de la Communauté urbaine et ses offres de services, culturelles, sportives, de commerces très importante, mais aussi grâce à son dynamisme propre : une vie associative riche, un bassin d'entreprises et donc d'emplois important (*points qui seront développés dans la 3^{ème} sous-partie*).

Mais il s'agit avant-tout d'une commune de «passage», par son axe traversant de la route de Bretagne et «dortoir» (*point développé ci-après*).

Une population aisée, qui travaille en dehors de la commune

Le nombre de naissances évolue depuis 2019 : la commune en compte 48 en 2019 contre 33 de 2016 à 2018. En 2021, la commune a enregistré 50 actes de naissances.

En parallèle, on observe également une évolution plus importante de décès. Ceci s'explique par le fait que la population âgée de 60 à 74 ans représente la part la plus élevée : 21.2%, taux en augmentation constante depuis 2008.

La population des enfants de 0 à 14 ans augmente, quand celle des jeunes âgés de 15 à 29 ans diminue, tout comme celle des 45 à 59 ans. La population des 30 à 44 ans est assez stable depuis 2008.

En 2019, Bretteville-sur-Odon recense 570 familles avec enfants. La part des couples avec enfants représente 33,3% des ménages alors que le type de ménage le plus représenté est celui des couples sans enfants, avec un taux de 52.5%.

La majorité de la population des 15 à 64 ans de la commune est active, avec un taux qui atteint 68%. Les habitants de Bretteville-sur-Odon sont en majorité des travailleurs qualifiés : 31% d'entre eux relevant des cadres et professions intellectuelles supérieures et des professions intermédiaires. En outre, 43.5% de la population possède un diplôme de niveau supérieur. Ces actifs travaillent en grande majorité dans une autre commune de l'agglomération (86,8%).

Bretteville-sur-Odon est une commune résidentielle avec 92.2% de résidences principales et un parc composé de 74% de maisons individuelles. 63.8% des habitants sont propriétaires de leur logement. La part des locataires est moins importante mais tend à évoluer avec la construction de nouveaux logements, dont des logements sociaux (*25% des nouvelles constructions*) dans le quartier de la Maslière et le Triangle des Crêtes, au nord de la commune.

La part de personnes âgées dans la commune n'est pas négligeable, tout comme celle des familles avec enfants. Le nombre de familles avec enfants devrait continuer à augmenter suite à la construction du nouveau parc locatif. Ces logements sont, pour autant, assez éloignés géographiquement de la bibliothèque (*environ 2 km et difficilement accessible à pied car en côte*), ce qui pourrait freiner la fréquentation des nouveaux arrivants. Toutefois une ligne de bus permet de relier ces nouveaux quartiers aux autres quartiers de Bretteville-sur-Odon.

Le niveau de vie et d'études des Brettevillais est en majorité élevé, mais il est important de prendre en compte les populations moins diplômées et moins aisées, qui seront sans doute plus représentées dans les nouveaux logements.

Niveau d'équipements et de services de la commune

Le territoire de Bretteville-sur-Odon est dynamique. Il accueille :

- Des équipements municipaux nombreux : un gymnase, une Halle de Sports, une Bibliothèque municipale, un Centre Socioculturel, un Espace de Vie Sociale, le Domaine de la Baronnie

- Une école élémentaire, le groupe scolaire des Odon, accueillant près de 350 élèves
- Un EHPAD
- Le CROP : Centre de ressources de l'ouïe et de la parole : établissement accueillant des enfants et adolescents déficients visuels.
- Un tissu associatif riche (*sports, vie locale, loisirs et culture*)
 - 1 association LCBO fédérant 15 sections
 - 1 association, Animation Jeunesse Bretteville-sur-Odon (AJBO), animant le secteur périscolaire (*garderie, centre de loisirs, vacances...*)
 - 31 associations autres
 - 3 comités de jumelage : Angleterre, Sénégal et Allemagne
 - 1 Comité d'Animation Sociale
- Environ 225 entreprises dans différents secteurs d'activité : automobile, construction, habitat et bâtiment, environnement et industrie, loisirs et tourisme, restauration et hôtellerie. La commune compte également de nombreux commerces de proximité (*coiffeurs, supermarché, primeur, boulangerie, boucherie, fleuriste...*). Ces entreprises sont situées dans le centre de Bretteville-Sur-Odon (*principalement sur l'axe traversant de la route de Bretagne*) et sur ces 4 zones d'activités :
 - Baulue,
 - Grande Plaine,
 - Forques
 - Le quartier Koenig, le plus récent, compte 73 entreprises et a permis la création de plus de 1000 emplois.

Les structures et associations culturelles et scolaires sont donc nombreuses dans la commune. Aujourd'hui, le partenariat principal de la bibliothèque est avec le Groupe scolaire des Odon qui intègre un accueil hebdomadaire des classes, de la 1^{ère} année de maternelle au CM2. Il serait intéressant de développer des partenariats avec d'autres structures d'accueil ou en direction de la jeunesse : AJBO, Espace de Vie Sociale, Centre Socioculturel.

CONCLUSION (à faire)

DIAGNOSTIC DE LA BIBLIOTHEQUE

Historique



La bibliothèque de Bretteville-sur-Odon existe depuis 1968, d'abord sous une forme un peu rudimentaire pour évoluer jusqu'à la création en 2000 de la bibliothèque telle qu'elle existe aujourd'hui.

En 1968, une section bibliothèque est créée par l'association LCBO (*Loisirs et Culture de Bretteville-sur-Odon*), d'abord située à la base du clocher de la chapelle provisoire puis au 1^{er} étage de l'école maternelle nouvellement construite.

En 1983, un espace de 100m² est consacré à la première vraie bibliothèque (*équipée de rayonnages et d'un système de classement*) au sein du nouveau Centre Socioculturel. Au fil du temps, l'équipe de bénévoles qui s'occupe de la bibliothèque s'est étoffée jusqu'à compter une vingtaine de personnes. Cette équipe crée l'Heure du Conte et collabore de plus en plus avec la Bibliothèque du Département (*BDP, puis BDC*).

En 1998, la bibliothèque devient municipale et met en place une convention de partenariat avec l'association Loisirs du Livre (*anciennement LCBO*).

En 1999, la Mairie décide de réhabiliter le Domaine de la Baronnie qui comprendra : une salle pour les fêtes et cérémonies (*la Grange à Dîmes*), le Manoir, une bibliothèque et un Local Jeunes.

La bibliothèque est aménagée dans les anciennes écuries datant du XV^{ème} siècle : une surface de 415m² sur deux étages.

L'ouverture de la nouvelle bibliothèque en 2000 voit aussi son informatisation et la création d'un poste de bibliothécaire professionnelle.

Jusqu'en décembre 2021, la bibliothèque fonctionne donc avec une salariée et l'équipe des bénévoles de Loisirs du Livre qui s'occupe particulièrement des animations et des permanences. Une deuxième salariée de la Mairie est affectée à temps partiel (*une journée et demi par semaine*) à partir d'octobre 2020. Suite au COVID, de nombreuses bénévoles n'ont

pas poursuivi leur engagement et l'association a été dissoute : la bibliothèque a donc repris les animations avec un budget qui lui est propre.

En 2022, la municipalité fait le choix de poursuivre la professionnalisation de la bibliothèque avec le recrutement d'un Assistant de Conservation, d'abord à mi-temps puis à temps plein à partir de juillet 2023. 6 bénévoles continuent à venir aider à la bibliothèque et une autre équipe de 5 bénévoles anime l'Heure du Conte une fois par mois, au Centre Socioculturel.

Le Local Jeunes, situé à côté de la bibliothèque, a été transféré début 2023. Il avait été acté depuis 2020 par la municipalité que les locaux seraient utilisés au service de la bibliothèque. La bibliothèque est actuellement ouverte au public 17h par semaine : le mardi après-midi, le mercredi et le samedi ; ce qui est conforme au regard de la convention qui la lie avec la BDC au titre de l'amplitude horaires mais pas en termes de nombres de jours d'ouverture au public

Il y a un réel souhait de la municipalité d'inscrire la bibliothèque au cœur de la politique culturelle de la ville et d'en professionnaliser et diversifier son fonctionnement. La bibliothèque actuelle n'a pas énormément évolué depuis sa création en 2000. Les travaux de réaménagement et d'agrandissement apporteront de la nouveauté, une nouvelle dynamique et un coup de jeune, tout en gardant l'aspect historique et patrimonial de ses locaux, qui ne manque pas de faire réagir positivement les personnes qui y viennent.

Par ailleurs, la problématique de l'amplitude horaires et des jours d'ouverture au public seront traités dans ce cadre plus global.

Une bibliothèque communale qui s'inscrit dans le réseau de lecture publique de la Communauté urbaine

Le réseau des bibliothèques de la Communauté urbaine de Caen la mer a été créé en 2011. La bibliothèque de Bretteville-sur-Odon a intégré ce réseau de lecture publique (RLP) en février 2018.

Aujourd'hui, il comprend 3 bibliothèques communautaires (*plus les annexes des quartiers de Caen*), 5 bibliothèques spécialisées (*ESAM, Mémorial de Caen, Conservatoire régional, Musée des Beaux-arts et FRAC*) et 26 bibliothèques municipales réparties sur l'ensemble du territoire de la communauté urbaine

La convention a permis :

- L'inscription à un portail unique avec un catalogue commun
- Une carte d'adhérent commune, permettant l'emprunt dans toutes les bibliothèques du réseau.

A ce jour, la circulation des collections n'existe qu'entre les 3 bibliothèques communautaires et leurs annexes. Les bibliothèques municipales sont progressivement équipées en puces RFID en vue de la mise en place de navettes sur tout le réseau. La bibliothèque de Bretteville-sur-Odon devrait être équipée en juin 2024.

Par ailleurs, la bibliothèque de Bretteville-sur-Odon est en partenariat avec la Bibliothèque du Calvados (BDC) depuis toujours, sur une convention de secteur 2. Le budget d'acquisition de la bibliothèque étant assez important, elle n'a dans son fond qu'une centaine de documents (*romans et documentaires*) prêtés par la BDC. Toutefois la BDC est une ressource importante pour les autres supports (*expositions et prêts de jeux en particulier*).

L'objectif du projet étant de diversifier ses médias (*jeux de société, jeux vidéo, livres audio, numérique...*), la BDC sera un support important dans l'élaboration de la nouvelle bibliothèque.

Analyse de la bibliothèque

a. Un nombre d'inscrits dans la moyenne nationale

Inscrits à la bibliothèque (à partir du rapport d'activité envoyé au SLL ou du SIGB 2019)		Population de la collectivité (à partir des statistiques de l'INSEE)	Taux de pénétration
Total des inscrits individuels	688	4005	17.17%
Enfants de 0 à 14 ans	192	631	30.42%
Adultes de 15 à 64 ans	331	2014	16.43%
Adultes de 65 ans et +	157	1360	11.54%
Femmes	293	2184	13%
Hommes	131	1885	7%

La bibliothèque compte 3 collectivités inscrites (*le groupe scolaire des Odons, l'EHPAD Reine Mathilde et le centre de loisirs*) et 688 inscrits, soit 17% de la population de Bretteville-sur-Odon. Ce chiffre peut paraître assez faible mais il correspond aux chiffres nationaux : 16% de la population française était inscrite en bibliothèque en 2019.

Le taux de pénétration des plus jeunes est le plus important, 30%, ce qui s'explique sans doute par l'organisation des accueils de classe dès la maternelle. Mais nous constatons une perte significative des publics adolescents et adultes : les adultes reviennent à la bibliothèque en général lorsqu'ils ont des enfants.

Par ailleurs, seulement 11% des plus de 65 ans fréquentent la bibliothèque, alors qu'il s'agit de la population la plus importante de la commune (*21% pour rappel*).

La perte des publics adolescents n'est pas un phénomène brettevillais ; il se retrouve dans la plupart des bibliothèques françaises. Toutefois, il est toujours possible de proposer des actions ou services qui pourraient leur donner envie d'y venir.

Pour les personnes de plus de 65 ans, le manque de fréquentation pourrait s'expliquer par une méconnaissance de l'existence de la bibliothèque, des difficultés à y accéder, ou tout simplement une incapacité à se déplacer.

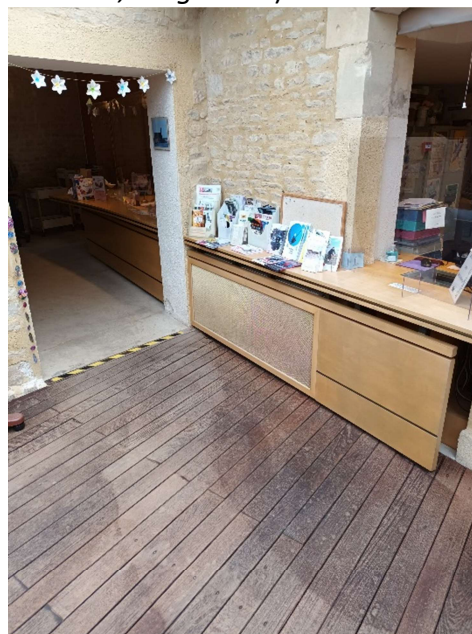
Le défi sera donc de faire venir ou revenir ces populations, d'étoffer les actions en direction des publics jeunes et d'accueillir de nouvelles familles (*en lien avec la politique portée par la municipalité*), et en particulier celles installées récemment dans les nouveaux quartiers.

b. Un bâtiment magnifique mais une accessibilité et des aménagements compliqués.

Comme nous l'avons déjà évoqué, la bibliothèque a été aménagée dans une ancienne grange datant du XV^{ème} siècle, bâtiment classé historique, au sein du Domaine de la Baronnie.

Elle comprend deux étages :

- le rez-de-chaussée comprenant une véranda/sas d'entrée, l'accueil, le bureau, les collections adultes (*romans, BD, documentaires, magazines*)





Véranda et bureaux d'accueils

- Le premier étage comprenant une salle enfants/ados, une salle dédiée aux plus petits et une salle d'activités.

Les deux étages sont reliés par un magnifique escalier en colimaçon en bois. L'aménagement a été fait avec de beaux matériaux (*bois noble fait sur mesure*), tout en gardant quelques vestiges des anciens bâtiments tels que les mangeoires pour les chevaux, les nichoirs à poules et évidemment les murs de pierres.





Nichoires et mangeoires

Tout cela donne un cachet certain aux espaces, tout en créant certaines contraintes de fonctionnement.

Tout d'abord, la bibliothèque se situe au sein du Domaine de la Baronnie, lieu connu pour son accueil de cérémonies et autres fêtes familiales ou professionnelles. Mais ce domaine est beau et impressionnant et est souvent considéré comme une propriété privée : les gens hésitent donc très souvent à y pénétrer, surtout ceux qui ne connaissent pas bien la commune. Et ils s'attendent encore moins à y trouver une bibliothèque.

Celle-ci est donc peu visible, en plus d'un manque de signalétique claire et visible à l'extérieur du Domaine.





Grange



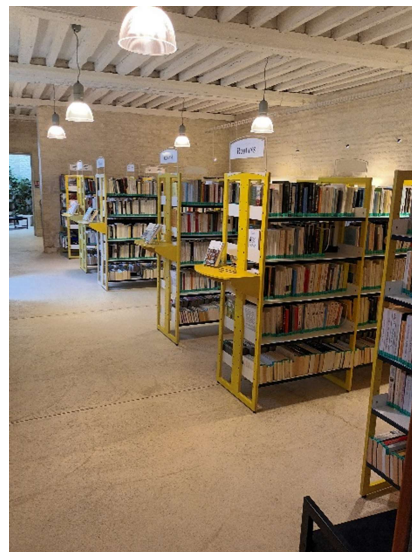
Manoir

Le Domaine lui, se situe à proximité de la route de Bretagne, un peu en retrait, et à proximité immédiat du Centre Socioculturel et de la crèche.

Il est possible de se garer en dehors du Domaine et à l'intérieur, grâce à des parkings gratuits. Néanmoins l'accès à la bibliothèque peut s'avérer difficile, en particulier pour les personnes à mobilité réduite : la majorité de la cour est pavée, l'accès depuis le parking intérieur se fait soit par un chemin de terre au milieu des soit par un chemin gravillonné mais avec escaliers. L'entrée de la bibliothèque est par contre de plein pied.

Les principales difficultés que l'on retrouve à l'intérieur de la bibliothèque sont :

- Un accès au 1^{er} étage par un escalier en colimaçon ou par un monte-charge, faisant office d'ascenseur mais montrant régulièrement des signes de faiblesse,
- Un manque de luminosité à certains endroits : les puits de lumières viennent de deux grandes fenêtres au rez-de-chaussée, avec une luminosité assez faible comblée par des luminaires parfois insuffisants (*toutes les photos ont été prises en plein jour*),

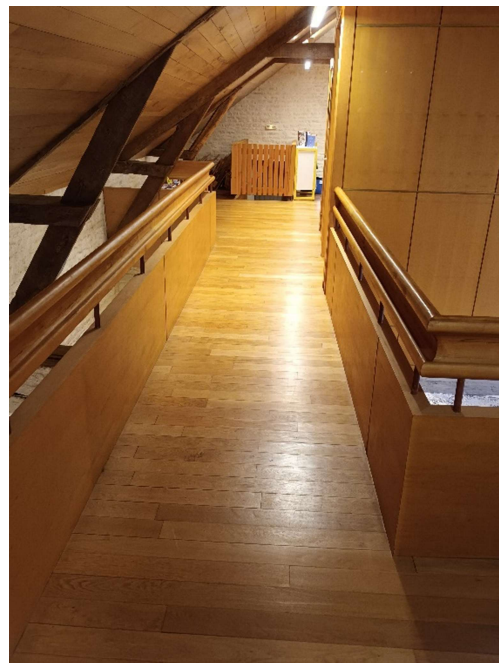




- Un 1^{er} étage en sous-pente, avec peu d'ouvertures lumineuses, ce qui crée des problèmes de luminosité mais surtout d'aménagement et de sécurité.



Espace enfants/ ados



Mezzanine



Espace petits

- Une salle d'activités en sous-pente également, très sombre, ne pouvant accueillir que 19 personnes. C'est la seule salle qui pourrait être modulable mais nous l'utilisons peu pour les raisons évoquées et des problématiques de sécurité. Beaucoup d'animations de la bibliothèque sont donc extériorisées : Heure du Conte, ateliers jeux de société, spectacles...

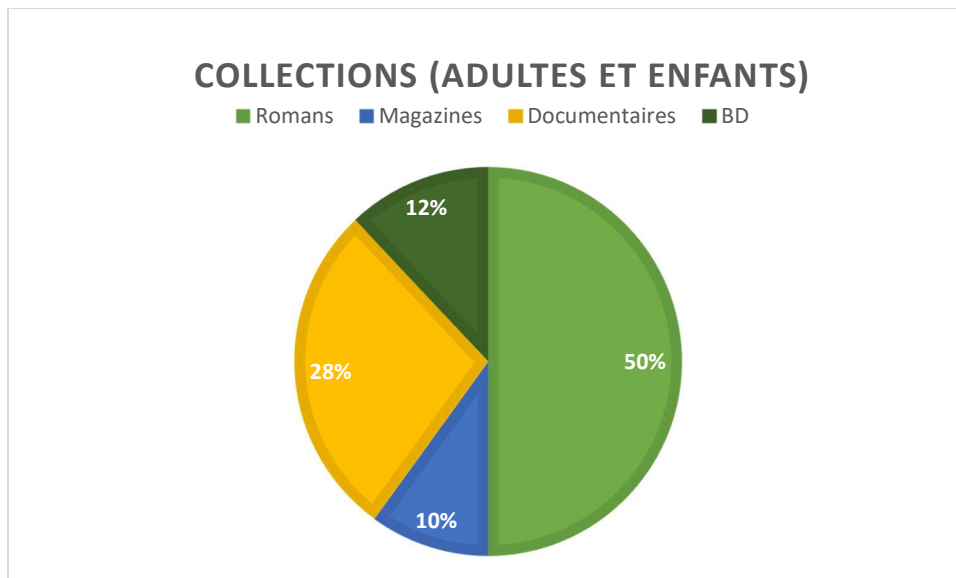


- Le wi-fi ne fonctionne pas correctement : les murs y sont trop épais et ne laissent donc pas passer les ondes,
- Des dépôts constants de chaux (*utilisée pour les poutres*) et de salpêtre sur les mobiliers et les livres.

Les travaux de réaménagement et d'agrandissement devront essayer de palier à ces difficultés, pas seulement dues au bâtiment en lui-même mais aussi à l'aménagement qui en a été fait à l'origine : il y a plus de 20 ans les missions des bibliothèques n'étaient alors pas pensées comme elles le sont aujourd'hui.

Nous souhaiterions que la bibliothèque devienne un lieu de convivialité et de vie, accessible à tous et visible au plus grand nombre, et y réintégrer au maximum nos activités.

c. Un fonds important, mais une diversification des supports nécessaires



Les collections se composent de 17 400 documents, dont 9 630 pour les adultes (55%) et 7 700 pour les enfants (45%). La répartition est donc plutôt équilibrée.

Les collections documentaires représentent 28% du fonds total, dont 30% pour les adultes et 25% pour les enfants. Une réflexion est faite sur le fonds documentaire adulte, car les usages de certaines catégories se font de plus en plus rares, du fait de l'utilisation d'internet : l'histoire, la géographie, l'art. Par contre, les loisirs créatifs, la cuisine et le développement personnel, par exemple, sont toujours très utilisés. Un récolement (inventaire) réalisé en juillet 2023 a permis de sortir des collections certains documentaires, chez les adultes comme chez les enfants, mais la part de documentaires adultes reste trop importante par rapport au fonds total. Une réflexion a émergé sur la pertinence de réunir les documentaires adultes et enfants dans un même espace (*aujourd'hui ils sont séparés*).

Les fonds de BD et magazines sont cohérents par rapport à leurs usages : 7% de magazines chez les adultes et 13% chez les enfants et 12% de BD au total (pour un pourcentage similaire entre les adultes et les enfants).

Le budget d'acquisition alloué par la Mairie est de 10 000€ par an.

Depuis 2019, la bibliothèque profite de l'argent récolté lors de la bourse aux livres (*6 éditions réalisées*) qui a lieu début septembre pour acheter des jeux de société. Des après-midi jeux sont depuis proposés deux à trois fois par an. Le fonds de jeux s'étoffe petit à petit, ceux-ci ont été proposés pour jouer sur place à partir de juillet 2023.

L'offre papier est donc tout à fait correcte, mais la bibliothèque se limite pour le moment quasiment à cela (*hormis les jeux de société et la mise en place de puzzles participatifs*), avec un budget d'acquisition qui permet de renouveler les collections tous les ans et tout au long de l'année. A l'heure des nouveaux usages (*numérique, audio, jeux...*), la bibliothèque se doit de diversifier ses médias et donc de réallouer l'acquisition de certaines catégories de documents au profit de nouveaux supports.

d. Une offre de services à développer, moderniser et rendre visible

Les services offerts par la bibliothèque sont assez restreints ou pas assez développés. Un service numérique existe par le biais de la BDC et sa Boîte numérique, qui donne accès à des films, des livres numériques, de la musique..., mais nous avons peu de visibilité sur l'utilisation de nos usagers. Notre proposition informatique n'étant pas assez performante et accessible, nous n'avons pas pris l'habitude de parler de cette offre. Certains de nos lecteurs connaissent ce service, mais il sera nécessaire de le rendre visible et accessible à la bibliothèque.

Un espace informatique (*ou une offre de plusieurs postes informatiques dans la bibliothèque*), un espace détente et convivialité intérieur (*et extérieur si possible*), un garage à vélo/poussettes/trottinettes, une boîte de retours... sont, entre autres, des services que nous souhaiterions développer.

e. Des activités culturelles à diversifier, structurer et « récupérer »

Jusqu'en décembre 2021, les animations de la bibliothèque étaient assurées par l'association Loisirs du livre : expositions, ateliers, Heure du conte... A la dissolution de l'association la bibliothèque a récupéré un budget propre (2 700€) et l'organisation de ses activités culturelles. Seule l'Heure du Conte, mensuelle, est toujours assurée par des bénévoles qui faisaient partie de l'association.

Le programme de 2023 a offert 11 animations ponctuelles (*ateliers, spectacles, après-midi jeux, animations exceptionnelles...*) et 4 expositions (*dont 2 empruntées à la BDC*). La majeure partie des animations sont à destination des enfants et des familles.

L'animation d'activités culturelles est chronophage, tout comme l'accueil des classes (*4 fois par semaine*). Le renforcement de l'équipe de la bibliothèque par une personne à temps partiel en 2020 et une autre en 2022 (*d'abord à temps partiel puis à temps plein*) a permis de continuer à développer les activités culturelles mais il faudrait envisager la structuration d'un programme d'actions culturelles plus varié, grâce peut-être au développement des partenariats avec les acteurs locaux (*institutionnels et associatifs*). Ces actions devraient de plus être travaillées de concert et de manière complémentaire avec les actions culturelles portées par la commune pour favoriser la visibilité globale et donner du sens aux projets menés.

Par ailleurs, la configuration des locaux fait que la plupart de nos animations n'ont pas lieu au sein même de la bibliothèque, mais au Manoir ou au Centre Socioculturel. En effet, les espaces

qui permettraient d'accueillir un nombre important de personnes (*au-delà de 20 personnes*) ne sont pas modulables et donc inutilisables, même pour une après-midi jeux par exemple, limitée à 12 personnes mais qui nécessite plusieurs tables, ou encore l'heure du conte, qui accueille un mercredi par mois en général une trentaine de personnes. La pièce modulable, qu'on appelle la salle des contes car l'Heure du conte y avait lieu auparavant, ne permet pas d'accueillir plus de 19 personnes, est mansardée et très sombre et donc peu utilisée, même pour des ateliers à moindre effectif. De ce fait, l'Heure du conte, proposée par la bibliothèque, a lieu à l'ancienne crèche. Certes à 3 minutes à pied, mais depuis qu'elle a été délocalisée, nous ne voyons plus ni les parents, ni les assistantes maternelles qui y assistent et qui auparavant en profitaient pour emprunter des livres.

La bibliothèque doit pouvoir proposer des activités en son sein, pour des questions de praticité mais aussi de visibilité et de connaissance du lieu en lui-même : certaines personnes qui s'inscrivent aux activités, ateliers, spectacles, n'y associent pas la bibliothèque, parfois même ne savent pas où elle se trouve.

CONCLUSION (à faire)

AXES POLITIQUES

La politique culturelle est une priorité pour les élus de Bretteville-sur-Odon. Ils souhaitent inscrire la bibliothèque au cœur de cette politique. Pour répondre à cela, voici les axes envisagés :

- Une bibliothèque pour tous, au cœur d'un tissu local riche
- Une bibliothèque lieu de vie et de convivialité
- Une offre en direction des publics jeunes et familiaux

1. Une bibliothèque pour tous, au cœur d'un tissu local riche

a. Renforcer la visibilité et l'accessibilité

Afin d'assurer la visibilité physique de la bibliothèque, une signalétique à l'extérieur et à l'intérieur du domaine pourrait être accentuée (panneaux, fléchage et enseigne pour indiquer la bibliothèque).

En dehors des aménagements extérieurs qui seraient nécessaires pour favoriser l'accès à la bibliothèque (en particulier pour les personnes à mobilité réduite), nous pourrions proposer un espace pour les poussettes/ vélo/ trottinettes... et une boîte de retour à l'extérieur du domaine.

A l'intérieur, les espaces seraient imaginés de telle sorte qu'ils faciliteraient les déplacements des familles, des personnes âgées et des personnes à mobilité réduite.

b. Promouvoir la bibliothèque municipale et ses actions, en tant qu'équipement culturel majeur de la commune

Une page Facebook dédiée et un programme détaillé (papier peut-être) pourraient être utilisés pour la communication autour des actions et activités de la bibliothèque.

c. Favoriser le lien avec les acteurs locaux et développer les partenariats

Afin de répondre au mieux aux besoins des habitants de Bretteville-sur-Odon, un travail de complémentarité et de transversalité avec les structures locales pourrait être mis en place et/ou renforcé : en particulier avec l'Espace de Vie Sociale (EVS), le centre socio-culturel et les associations de jeunesse de la ville.

2. Une bibliothèque lieu de vie et de convivialité

a. Allier lieu d'apprentissage, lieu d'expérience et lieu de détente

La bibliothèque proposerait un espace de détente et de convivialité où les personnes pourront s'installer confortablement pour lire la presse, boire, discuter... Elles pourront aussi trouver des assises et tables variées dans tous les espaces, des endroits avec des qualités sensorielles différentes (très silencieux, calmes mais non silencieux...)

Les espaces de la bibliothèque seraient mieux identifiés et mieux répartis, afin que chacun y trouve sa place : un espace « petits » proche des collections adultes et/ou parentalité, un

espace enfants séparé, différencié de l'espace adolescents, un espace adulte, un espace parentalité, développement personnel...

b. Favoriser le lien social

Afin de favoriser le lien social la bibliothèque proposerait des rencontres, débats, mais également des rencontres plus ludiques autour des jeux de société (sur place, en prêt et lors de soirées jeux) et des jeux vidéo.

3. Une offre multigénérationnelle, en lien avec l'identité de la commune

a. Des offres documentaires et des services adaptés aux besoins et à l'évolution des usages

L'offre documentaire serait étoffée par l'acquisition de livres audio, de liseuses et réévaluée en ce qui concerne les documentaires adultes, au profit, peut-être, d'offres numériques plus importantes.

Par ailleurs, il serait mis à disposition des usagers des points de consultation internet, avec ordinateur et l'accès au WI-FI et des « espaces » de travail variés, afin que les personnes puissent utiliser la bibliothèque selon leurs besoins. Un fonds recherche d'emploi pourrait être valorisé dans l'espace des adultes, en plus du fonds parentalité et celui du développement personnel (qui sont des documents très souvent demandés).

Un service de portage à domicile, en lien avec l'Espace de Vie Sociale, pourrait être mis en place pour les personnes âgées.

b. Poursuivre et amplifier les actions à destination du jeune public et des familles

Une programmation culturelle annuelle permettrait de s'assurer que les animations prévues répondent à tous les publics utilisateurs de la bibliothèque : lectures, spectacles, heures du conte, ateliers créatifs intergénérationnels, jeux, expositions...

PROGRAMME D' ACTIONS DÉTAILLÉ

1. Une bibliothèque pour tous, au cœur d'un tissu local riche

- a. Renforcer la visibilité et l'accessibilité
 - Horaires d'ouverture
 - Signalétique
 - Parking
 - Boîte de retour
 - Circulation
 - Services
- b. Promouvoir la bibliothèque
 - Communication (Facebook, flyers, affiches...)
 - Formation et abonnement à Canva
 - Services
- c. Favoriser le lien avec les acteurs locaux
 - EVS
 - Associations
 - Centre socio
 - Services

2. Une bibliothèque lieu de vie et de convivialité

- a. Allier lieu d'apprentissage, d'expérience et de détente

Les espaces

Le bâtiment existant est sur 2 étages : un rez-de-chaussée et un étage sous les toits, pour une surface de 415m².

L'ancien Local Jeunes, adossé, qui sera intégré à la bibliothèque, est un espace de 70m² au sol, avec une mezzanine accessible par un escalier en fer. Nous envisageons d'enlever la mezzanine, pour plusieurs raisons : la maintenir impliquerait la construction d'un ascenseur ou monte-charge afin d'en assurer l'accessibilité ; même en envisageant cette option, la circulation se fait par une passerelle étroite qui ne la facilite pas ; de grandes installations en bois (*bancs, tables...*) réduisent énormément l'espace ; enlever la mezzanine supprimerait quelques mètres carrés mais donnerait une sensation d'espace plus aéré, plus grand. Une liaison est bien entendu à envisager entre ses deux locaux.

Dans cette perspective, nous disposerions donc d'un espace de quasiment 500m², plus une terrasse extérieure.

A titre indicatif, voici les espaces et métrages minimum envisagés : ceux-ci ne combleront pas les 485m² potentiels, ce qui laisse du champ pour les emplacements et aménagements des espaces :

- **Bureaux internes** : 35m² avec éventuellement un espace en plus pour l'équipement des documents
- **Réserve** : Espace de stockage des livres et matériels : 10m²
- **Espace pause pour le personnel** : Espace avec un coin cuisine et électro-ménager : 15m²
- **Espace d'accueil/Convivialité** : Imaginé à l'entrée de la bibliothèque, il comprendrait la presse, les informations de la bibliothèque et autres, des assises confortables et le coin « cafétéria » : 45m²
- **Point d'accueil du rez-de-chaussée** : Proche de l'entrée et de l'espace convivialité, il comprendrait un bureau d'accueil de petite taille et 2 automates de prêts/retours : 25m²
- **Point d'accueil à l'étage** : Intégré dans les espaces de l'étage, conçu comme une borne d'accueil de type info pod.
- **Espace adultes** : Il sera en majorité au rez-de-chaussée mais les collections pourront être disséminées dans différents endroits de la bibliothèque (*ex : les documentaires enfants et adultes au même endroit*). Il comprendra également des espaces dédiés : les romans, les BD, espaces de travail, espace parentalité... et nous voudrions que l'espace des tout-petits y soit intégré, avec un aménagement permettant aux parents d'avoir un œil sur leurs enfants tout en ayant accès à une partie des collections adultes. Nous envisageons un minimum de 130m².
- **Espace animations/jeux** : espace qui doit être avant tout très modulable, avec peu voire pas de collections, du mobilier modulable et facile à déplacer. Y seraient intégrés les jeux de société et un espace jeux vidéo : 70m²
- **Espace petits** : Intégré, ou du moins en partie, au secteur adultes, avec également un mobilier assez modulable, des assises ludiques et confortables pour les enfants comme pour les parents et proche d'un espace « parentalité » où les parents pourront trouver des documents à ce sujet : 40m²
- **Espace enfants** : Rayonnages et mobiliers modulables, comprenant des tables et chaises et des assises confortables en plus des collections romans et BD : 40m²
- **Espace adolescents** : Espace comprenant les collections ados (*romans, manga*), fauteuils, tables.... 30m²
- **Espace extérieur** : Terrasse de 30m² attenante au bâtiment avec du matériel léger mais résistant, pliable, que l'on peut ranger facilement.

Un mobilier modulable, attractif et confortable

Etant donné les contraintes d'espaces liées au bâtiment de la bibliothèque (*murs inamovibles et imposants, étages en sous-pente...*), il nous paraît primordial que le mobilier actuel soit remplacé par du modulable, du flexible, facilement déplaçable. Le mobilier actuel n'est pas vraiment abîmé mais il date d'il y a 20 ans et impose une immobilité qui n'est plus en adéquation avec l'usage actuel des bibliothèques : diversité des activités, supports de documents de plus en plus variés...

L'objectif étant que la bibliothèque devienne un lieu d'accueil, de vie, de convivialité, le mobilier devra être moderne, neuf, confortable et varié : des assises confortables pour se poser quelques minutes ou quelques heures, des tables et chaises pour travailler, des fauteuils pour lire, des endroits pour jouer, s'amuser...

ESPACE ACCUEIL/DÉTENTE



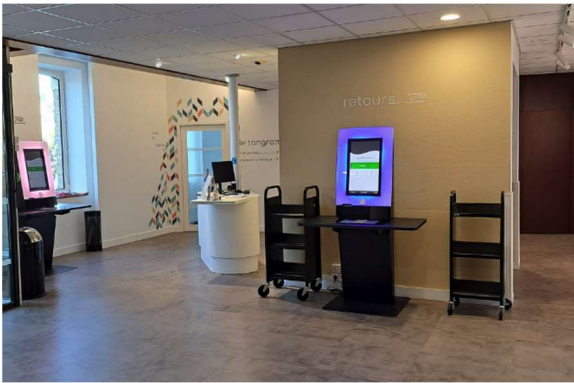
Murs végétaux et de valorisation ©L'Ameublerie



Salon ©L'Ameublerie



Espace magazines ©Bibliothèque
Fontaine Etoupefour



Accueil et automates de prêt ©IDM Library ©Bibliothèque de Pornichet



Info Pod ©BCI

ESPACES ADULTES







ESPACE ENFANTS



Rotonde rayonnages et coin lecture ©Bibliothèque Evrecy



ESPACE PETITS



ESPACE ADOS



ESPACE JEUX / JEUX VIDEO



EVALUATION BUDGET POUR LE MOBILIER

b. Favoriser le lien social

Rencontres/ Débats

Clubs de lecture

Jeux de société/ jeux vidéo... :

-jeux vidéo : mois autour du jeu vidéo en octobre 2024 : emprunt de la « game box » de la BdC avec console switch pendant 1 mois et demi pour tester le succès de la mise en place avec pour finir une journée « rétro-gaming »

-jeux de société : jeu sur place et prêt à domicile + animations : après-midis et soirées jeux deux ou trois fois par/an

4. Une offre multigénérationnelle, en lien avec l'identité de la commune

a. Une offre documentaire et des services adaptés

Diversification des collections

Internet

Portage à domicile

Malle « mieux voir » de la BdC avec outils d'aide à la lecture pour personnes déficientes visuelles et personnes âgées

b. Poursuivre et amplifier les actions à destination du jeune public et des familles

Programmation culturelle :

-pour les enfants en bas âge : heure du conte mensuelle + au moins une animation phare dans l'année (conteurs, spectacles...)

- pour les enfants de 3 à 6 ans

- pour les enfants de 6 à 10 ans

- pour les pré-ados :

- pour les ados :

- pour les familles :

- pour les adultes

- pour les séniors

Services